

# Археологія

---

UDC: 904:72(477)"13/14"

**Ігор Старенький,**  
кандидат історичних наук, провідний науковий співробітник,  
Кам'янець-Подільський державний історичний  
музей-заповідник (Україна, Кам'янець-Подільський),  
starenkiy\_igor@ukr.net,  
orcid.org/0000-0001-7676-4128

## **АРХЕОЛОГІЧНІ ДОСЛІДЖЕННЯ ПАЛАЦУ XIV–XV ст. У БАКОТІ УПРОДОВЖ 60-х рр. XX ст.**

*У статті розглядається археологічне вивчення палацового комплексу в Бакоті у 1961 та 1963–1965 рр., проведене початково експедицією Кам'янець-Подільського державного історичного музею-заповідника під керівництвом Григорія Хотюна, а пізніше – об'єднаною експедицією Кам'янець-Подільського педагогічного інституту, Кам'янець-Подільського державного історичного музею-заповідника та Хмельницького обласного краєзнавчого музею під керівництвом Іона Винокура. У ході досліджень вдалося розкрити всю площу споруди, яка мала розміри 30×10 м. Залишки будівлі датовані XIV–XV ст. та інтерпретовані як палац Немирі (Петра) Бакотського – власника Бакоти з 1388 р, який на 1407 р. згаданий в документах як "староста подільський". Встановлено, що будівля мурована з тесаного каменю-вапняку на вапняковому розчині. Північна стіна споруди "врізана" в терасований схил гори, а південна (фасадна) водночас мала невелику глибину залягання*

фундаменту – 0,6 м. При дослідженні виявлено елементи декору (наличники, карнизи тощо), плитку на підлозі, які були виготовлені з місцевого дністровського вапняку. Нами проведено аналіз археологічних знахідок з розкопок, які зберігаються у фондах Кам'янець-Подільського державного історичного музею-заповідника та висловлено деякі міркування з приводу датування будівлі. Зокрема, при детальному розгляді археологічного матеріалу з розкопок визначено, що знайдені архітектурні елементи не піддаються надійному датуванню, а нечисленні фрагменти посуду та пічних кахлів відносяться до XVII–XVIII ст. Визначення часу зведення палацу було здійснене на основі архітектурних спостережень Григорія Логвина за практично повної відсутності надійно датуючих археологічних знахідок (фрагменти керамічних виробів, нумізматичний матеріал, озброєння тощо). Окрім того додатковим поштовхом до атрибуції дослідженого археологічного об'єкту як палацу Немирі XIV–XV ст. став аналіз історичних подій, які пов'язані з регіоном та Бакотою зокрема у вказаний історичний період. З точки зору археології нині таке датування не виглядає переконливим. Виходячи з цього, на сьогодні існує необхідність подальшого археологічного вивчення палацового комплексу, однак воно сильно ускладнюється відсутністю фінансування на проведення робіт та тим, що залишки споруди практично повністю розібрані.

**Ключові слова:** Бакота, палац, Немиря, розкопки, археологічна експедиція, Іон Винокур, Григорій Хотюн.

**Ihor Starenkiy,**

Candidate of Historical Sciences (Ph.D. in History),  
Leading Research Fellow, Kamianets-Podilskyi State  
Historical Museum-Reserve (Ukraine, Kamianets-Podilskyi),  
starenkiy\_igor@ukr.net,  
orcid.org/0000-0001-7676-4128

### **ARCHAEOLOGICAL RESEARCH OF PALACE OF THE 14<sup>th</sup>–15<sup>th</sup> CENTURIES IN BAKOTA IN THE 60'S OF THE 20<sup>th</sup> CENTURY**

*The article deals with the archaeological study of the palace complex in Bakota in 1961 and 1963–1965, which was initially carried out by the expedition of the Kamianets-Podilskyi State Historical Museum-Reserve under the direction of Gregory Hotyun, and later by the united expedition of Kamianets-Podilskyi the Pedagogical Institute, the Kamianets-Podilskyi State Historical Museum-Reserve and the Khmelnytsk Regional Museum of Local History under the direction of Ion Vinokur.*

*During the research, it was possible to uncover the entire area of the building, which was 30×10 m in size. The remnants of the building were dated 14–15 centuries and interpreted as the palace of Nemyria. It was established that the palace is a brick-stone made of lime stone with lime mortar. The north wall of the building was "cut" into the terraced slope of the mountain, while the*

*southern (facade) wall had a slight depth of laying of the foundation – 0,6 m. The study revealed elements of decoration (curtains, cornices, etc.), tiles on the floor, made of local Dniester limestone.*

*We have carried out an analysis of archaeological finds from excavations that are stored in the funds of the Kamianets-Podilskyi State Historical Museum-Reserve and some thoughts about the dating of the building are expressed. In particular, with a detailed examination of the archaeological material from excavations, it is determined that the architectural elements found are not reliable for dating, and a few fragments of cookware and stove tiles date back to the 17–18 centuries.*

*The dating of the palace was carried out mainly on the basis of architectural observations of Hryhorii Logvin in the almost complete absence of reliably dating archaeological finds (fragments of ceramic products, numismatic material, weapons, etc.). In addition, an additional impetus to the attribution of the investigated archaeological site as a palace of Nemyria which dates 14th–15th centuries was the analysis of historical events that are related to the region of Bakota in particular during this historical period. From the point of view of archeology today, such dating does not look convincing.*

*Proceeding from this, today there is a need for further archaeological study of the palace complex, but it is greatly complicated by the lack of funding for the work and the fact that the remnants of the building are almost completely disassembled.*

**Keywords:** *Bakota, palace, Nemyria, excavations, archaeological expedition, Ion Vinokur, Hryhorii Khotyun.*

На сьогодні ми бачимо в Україні зростання інтересу до археології пізньосередньовічного часу, зокрема й періоду входження українських земель до складу Великого князівства Литовського. Одним з важливих моментів є вивчення результатів археологічних досліджень пам'яток означеного періоду. У цій статті ми звернемо увагу на дослідження палацового комплексу поблизу затопленої сьогодні літописної Бакоти, які були проведені протягом 1961 та 1963–1965 рр.

Варто зазначити, що дослідники не звертали увагу на дослідження цієї непересічної пам'ятки, винятком може слугувати стаття дослідників цього палацу Іона Винокура та Григорія Хотюна (Винокур, Хотюн, 1965: 85–86) та інформація в монографія "Бакота. Столиця давньоруського Пониззя" (Винокур, Горішній, 1994: 229–232). Джерельною базою дослідження виступають матеріали звітів про проведення розкопок у Бакоті, які зберігаються в Науковому архіві Інституту археології НАН України та речові знахідки, що нині перебувають у фондах Кам'янець-Подільського державного історичного музею-заповідника.

На сьогодні вкрай слабко висвітлено інформацію про палацовий комплекс у Бакоті, матеріали археологічних звітів малодоступні для дослідників, а знайдений речовий інвентар й досі залишався неопублікованим. Саме

тому основу цієї публікації становлять археологічні звіти, архівні матеріали та речові знахідки з розкопок. Окрім того, при детальному аналізі матеріалів виникають певні сумніви щодо правильності датування споруди XIV–XV ст.

Розвідкові роботи, в ході яких було виявлено палац в урочищі Двір, проведено 23–26 серпня 1961 року експедицією Кам'янець-Подільського державного історичного музею-заповідника (Архів К-ПДІМЗ, ф. 1, спр. 46, арк. 37–39; Старенький, 2015: 188). Урочище Двір розташоване на північно-східній околиці нині вже затопленого села Бакота зліва від дороги, що веде до села зі Старої Ушиці на схилі крутого правого берега струмка, що тече зі сходу на захід та впадає в Дністер.

1963 року археологічні розкопки проводилися об'єднаною археологічною експедицією Кам'янець-Подільського державного педагогічного інституту, Кам'янець-Подільського державного історичного музею-заповідника та Хмельницького обласного краєзнавчого музею на чолі з Іоном Винокуром, Григорієм Хотюном та Юрієм Бойком (НА ІА НАНУ, ф. Експедиції, од. зб. 1963/29, арк. 3). Верхній шар потужністю 0,35–0,4 м становило сміття, що являло собою шматки каменю-вапняку та щебінь впереміш із ґрунтом. Розкоп заклали по лінії схід-захід уздовж схилу. Уздовж урвища вдалося виявити південну стіну будівлі, довжина якої становила 30 м, а ширина в східній частині 0,76–0,8 м, у західній – 0,6–0,7 м (іл. 1). Викладена вона з каменю-вапняку на вапняному розчині з домішками вуглинок, попелу та товченої цегли. Збережена висота стіни становила 0,8–1,0 м. Закладена вона на неглибокому фундаменті: шурфи в центральній та східній частині стіни показали, що потужність фундаменту становила лише 0,45–0,5 м. У південно-східному куті виявлено виступ з прибудованим склепінчастим входом, що являв собою п'ять кам'яних сходинок, що виводили на невеликий майданчик розміром 2,2×2 м (НА ІА НАНУ, ф. Експедиції, од. зб. 1963/29, арк. 3; Винокур, Горішній, 1994: 230). На рівні першої сходини в невеликій ніші розміром 0,24×0,15×0,18 м знайдено жменю горілого зерна (іл. 2). Сліди пожежі також зафіксовані на каменях в основі стіни. У південній стіні зафіксовано 3 віконних та 2 дверних отвори, ширина яких становила 0,8–1,0 м та 1,7 м відповідно. Висоту отворів встановити не вдалося через незначну збережену висоту стін (Винокур, Горішній, 2015: 230).

Західна стіна мала довжину 10 м. У ній зафіксовано віконний та дверний отвір, шириною 0,9 та 1,1 м відповідно. У північно-західному куті споруди в кінці західної стіни виявлено кам'яні сходи, що вели до зазначених вище дверей. Остання верхня сходинка виводила в коридор шириною 1,8 м та довжиною 4,6 м. Його підлога була викладена керамічними плитками прямокутної форми, які були зафіксовані *in situ* (іл. 3). Розмір плиток становить 22×32 см, датував їх І. Винокур XIV–XV ст. (НА ІА НАНУ, ф. Експедиції, од. зб. 1963/29, арк. 3; Винокур, Горішній, 1994: 230).

За 1,1 м на південь від південної стіни виявлено залишки фундаментів шириною 0,65 м, що розташовувалися паралельно до стіни. І. Винокур припустив, що це основа критої галереї. Окрім того, вздовж південної стіни знайдено залишки кам'яного мощення подвір'я в цокольній частині споруди (Винокур, Горішній, 1994: 230).

Всередині будівлі при розчистці основи південної стіни в районі дверного отвору зафіксовано вапнякові плитки квадратної та трикутної форми, які стратиграфічно лежали значно нижче загаданих вище керамічних плиток. Це дало змогу припустити І. Винокуру, що споруда була двоповерховою: на першому поверсі мощення підлоги виконано вапняковими плитками, а на другому – керамічними. Розміри квадратних плиток становили 25×25 см, прямокутних – 28×16 см, висота трикутних плиток – 20 см (Винокур, Горішній, 1994: 231).

Північна сторона будівлі врізалася в схил. Вдалося встановити, що спеціально під будівлю було проведено терасування схилу з підрізанням його північної частини (НА ІА НАНУ, ф. Експедиції, од. зб. 1963/29, арк. 6).

Резюмуючи дослідження 1963 року, Іон Винокур писав: "Архітектурні спостереження, проведені Г. Н. Логвином, дають підстави припустити, що це післямонгольська будівля. Припускаємо, що нижньою датою її існування можна вважати XIV століття. Що стосується верхньої дати, то тут треба враховувати історичні джерела, що стосуються Поділля XV століття ... Кам'яний палацовий комплекс, виявлений в урочищі Двір, не міг існувати пізніше XV ст. Отже, приблизна дата спорудження – XIV–XV ст." (НА ІА НАНУ, ф. Експедиції, од. зб. 1963/29, арк. 7–8). Це ж він повторив значно пізніше в монографії "Бакота. Столиця давньоруського Пониззя" (Винокур, Горішній, 1994: 231).

В археологічному звіті за 1965 р. І. Винокур зазначав про продовження робіт в основному в східній частині будівлі. Тут виявлено стіну довжиною 3,35 м, висотою 0,4 м, що стояла на потужному фундаменті, а її глибина досягала 1,5 м. У ході робіт розчистили приміщення № 4а та відкрили північно-східний кут будівлі. Кімнати № 4а та № 4 з'єднував дверний отвір, розміром 3,1×3 м (НА ІА НАНУ, ф. Експедиції, од. зб. 1965/30, арк. 15). Вдалося встановити, що стеля приміщення являла собою хрещате склепіння, п'яти якого знаходилися на висоті 1,42 м від підлоги. Кладка стін нерегулярна з підбором лицевих блоків. По осі дверного отвору на протилежній стіні кімнати № 4а на висоті 1,2 м від підлоги зафіксовано нішу розміром 1,0×0,64×0,62 м. Північно-східний кут будівлі являв собою внутрішній кут просторого приміщення № 9, а його розмір становив 6,1×8,55 м. Воно було розділене трьохпролітною аркадою. Цікаво, що північна стіна цього приміщення являла собою природню скелю (НА ІА НАНУ, ф. Експедиції, од. зб. 1965/30, арк. 16). У приміщенні № 9 біля дверного отвору заклали шурф, розміром 0,9×1,2 м. На глибині 1,47 м зафіксовано кам'яне мощення, на якому стояв

дверний укіс. У його кладці виявлено паз розміром 0,27×0,14 м під поріг з дубового бруса. Стратиграфія шурфу виглядала наступним чином:

1. 0–0,25 м – дерн з вуглинками, шматками розчину та дрібного каміння;
2. 0,25–0,35 м – темно-сірий шар зі шматками сланцю;
3. 0,35–0,39 м – світло-сірий шар зі шматками каміння;
4. 0,39–0,47 м – світло-сірий шар з дрібним камінням;
5. 0,47–0,56 м – чорнозем;
6. 0,56–0,62 м – дрібний пісок;
7. 0,62–1,47 м – суглинистий ґрунт з камінням.

У західному профілі шурфу додатково виділялися 8-й (дрібне каміння) та 9-й (завал каміння з будівлі) шари (НА ІА НАНУ, ф. Експедиції, од. зб. 1965/30, арк. 18).

Того ж польового сезону розчищено цокольну частину південної стіни. Окрім того зроблено поперечний переріз розчищеної у 1964 р. кімнати № 6. Вдалося встановити, що висота приміщення становила 2,24 м. Північна ж торцева стіна, роблячи уступ на 0,9 м, піднімалася ще на 2,28 м, утворюючи половину коридору другого поверху, на більшій частині площі якого збереглася керамічна плитка. Завдяки цьому вдалося встановити, що перепад між рівнями підлог першого та другого поверху становив 3,67 м (НА ІА НАНУ, ф. Експедиції, од. зб. 1965/30, арк. 19).

Зі східної сторони будівлі виявлено рештки господарської частини. Її збереженість була значно гіршою, ніж основної частини споруди, являючи собою окремі залишки фундаментів, які прилягали до східної стіни палацу на площі 10×4 м (Винокур, Горішній, 1994: 231–232).

1965 року Євгенією Пламєницькою та Анатолієм Тюпичем проведено обміри палацу та складено креслення.

Підсумки археологічного дослідження палацового комплексу в Бакоті І. Винокур навів у монографії "Бакота. Столиця давньоруського Пониззя": "Відкритті і дослідженні розкопками в урочищі Двір залишки будинку за стратиграфічними спостереженнями, технікою кладки фундаменту і стін, використанням розчину, фрагментами декору інтер'єру й фасаду (кам'яні плити підлоги, різьбленні карнизи і наличники, керамічні плитки підлоги другого поверху) засвідчують наявність пізньосередньовічної споруди. За характером кладки й розчину, наявністю керамічних облицювальних плиток XIV ст. на підлозі другого поверху відкритий комплекс може бути віднесений до XIV–XV ст." (Винокур, Горішній, 1994: 231). На наше переконання, основою для датування став документ про надання Костянтином і Федором Коріатовичами у 1388 р. Бакоти Немирі (Tęgowski, 1997:170–171; Kurtyka, 2011: 339–340). Він же виступив свідком в грамотах Ягайла 1407 р. Ісаку на Тисоловці і Ходьку на Ярмолинці як "староста подільський" (Сіцінський, 2009: 39).

Значна частина матеріалів з археологічних досліджень палацу 1961 та 1963–1965 рр. зберігається у фондах Кам'янець-Подільського державного історичного музею-заповідника. Численними являються зразки будівельного розчину та штукатурки (Фонди К-ПДІМЗ, Арх. 30787–30789, Арх. 32973–32974, Арх. 32976, Арх. 33555–33557, Арх. 33560). Розчин вапняний, з вкрапленнями вуглинок, органіки та товченої цегли. Окрім того зберігається значна кількість архітектурних деталей будівлі з тесаного вапняку у вигляді стовпчиків, фрагментів білокам'яних блоків для облицювання фасаду та ін. (мал. 4) (Фонди К-ПДІМЗ, Арх. 33939–33940, Арх. 32963, Арх. 33558, Арх. 33908–33910, Арх. 33972, Арх. 30783–30784, Арх. 32938), а також плитки з мощення підлоги першого поверху (Фонди К-ПДІМЗ, Арх. 30100, Арх. 29275–29276, Арх. 30782, Арх. 33561–33563). Окрім того є і ряд виробів із заліза (пластини, штаби, стержні), які через корозійні процеси практично повністю втрачені (Фонди К-ПДІМЗ, Арх. 32624–32634) (при передачі стосовно металу не проведено консерваційних робіт). Зазначимо, що вище згадані знахідки не є датуючими артефактами, а отже за ними вік споруди визначити не можливо.

Поряд з цим у фондах музею-заповідника зберігається невелика колекція фрагментів керамічних та скляних виробів, знайдених у ході дослідження палацового комплексу. Їх датування значною мірою відрізняється від датування палацу. Два фрагменти горщиків репрезентують трипільську культуру (за рахунок відсутності розпису та незначну величину фрагментів приналежність до етапу та локально-хронологічного утворення визначити не вдалося).

Арх. 29837 – денце з фрагментами стінок жовтоглиняної тонкостінної посудини, яку датували XVI–XVII ст. (на наш погляд датування варто відкорегувати і визначити XVII–XVIII ст.), знайдене 1961 року Андрієм Гречко; діаметр денця 8,5 см, збережена висота – 4,1 см.

Арх. 30684 – фрагмент коробчастої кахлі 12×13×9 см, теракотового кольору, лицьова пластина гладка, по краю має рамку, румпа висока, потовщена на краю. Такі кахлі датуються в межах XVIII ст.

Арх. 34016 – фрагмент вінця чорнодимленого горщика з розкопок 1963 року; вінце заокруглене, злегка потовщене, відігнуте назовні, з кутастим заломом з внутрішнього боку; дослідниками уламок датований XVI–XVII ст.

Окрім того незначну кількість матеріалів виявлено в науково-допоміжному фонді Кам'янець-Подільського державного історичного музею-заповідника. Серед знахідок два уламки денця скляних пляшок та фрагмент вінця склянки, які датуються XIX ст. Два фрагменти накривок до горщиків (збереглися копитця) датуються XVI–XVII ст. та XVIII ст. Уламок стінки макітри з вінцем можна продатувати в межах II половини XVII–XVIII ст. Фрагмент денця горщика, покритого з внутрішньої сторони поливою, відносимо до XIX ст., так само як і бік з вінцем накривки теракотового кольору. Ще

один фрагмент вінця горщика з рельєфним підтрикутним валиком на зовнішній стороні можна датувати XVII – початком XVIII ст.

Отже, виявлений у фондах Кам'янець-Подільського державного історичного музею-заповідника археологічний матеріал з досліджень палацу в Бакоті є різночасовим і датується в межах XVI–XIX ст.

Розкопаний у 1961 та 1963–1965 рр. палацовий комплекс датований археологами та архітекторами XIV–XV ст., головню на основі архітектурних спостережень, за зовнішніми ознаками елементів будівельного декору та розчину. Палац було віднесено до часу входження подільських земель до складу Великого князівства Литовського і пов'язували його зі згаданим в актових документах Немирею (Немиря Бакотський), який володів Бакотою. Водночас виявлений археологічний матеріал, який зберігається у фондах Кам'янець-Подільського державного історичного музею-заповідника, датується в межах XVI–XIX ст., що значно відрізняється від датування самого палацового комплексу. Це власне дає підстави висловити певні сумніви щодо правильності визначення хронологічного періоду існування споруди. Для того, щоб прояснити ситуацію, необхідно провести дослідження палацового комплексу в Бакоті широкими площами, однак це ускладнюється тим, що більшість фрагментів фундаментів знищено в період 1990–2010-х рр.

## ARCHIVES

---

Архів К-ПДІМЗ – Архів Кам'янець-Подільського державного історичного музею-заповідника [Archive of the Kamianets-Podilskiy State Historical Museum-Reserve].

НА ІА НАНУ – Науковий архів Інституту археології НАН України [Scientific archive of the Institute of Archeology of the National Academy of Sciences of Ukraine].

Фонди К-ПДІМЗ – Фонди Кам'янець-Подільського державного історичного музею-заповідника [Funds of the Kamianets-Podilskiy State Historical Museum-Reserve].

## BIBLIOGRAPHY

---

Винокур, Горішній, 1994 – Винокур І. С., Горішній П. А. *Бакота. Столиця давньоруського Пониззя*. Кам'янець-Подільський: Центр поділлезнавства, 1994, 362.

Винокур, Хотюн, 1965 – Винокур І. С., Хотюн Г. Н. Исследование средневекового дворца-замка в Бакоте. *Тези доповідей Подільської історико-краєзнавчої конференції*. Хмельницький, 1965, 85–86.

Сіцинський, 2009 – Сіцинський Ю. Й. *Поділля під владою Литви*. Кам'янець-Подільський: ПП "Медобори-2006", 2009, 160.



- Старенький, 2015 – Старенький І. О. Археологічні дослідження Г. М. Хотюна. *Музейна справа на Поділлі: історія та сучасність*. Кам'янець-Подільський: ПП "Медобори–2006", 2015, 186–191.
- Kurtyka, 2011 – Kurtyka J. *Podole w czasach Jagiellońskich: studia i materiały*. Kraków: Societas Vistulana, 2011, 637.
- Тєговський, 1997 – Тєговський J. *Sprawa przyłączenia Podola do Korony Polskiej w końcu XIV wieku*. *Teki Krakowskie*, 1997, № 5, 155–176.

## REFERENCES

---

- Kurtyka, J. (2011). *Podole w czasach jagiellońskich: studia i materiały*. Kraków: Societas Vistulana. [in Poland].
- Sitsynskiy, Yu. Y. (2009). *Podillia pid vladoiu Lytvy*. Kam'ianets-Podilskiy: PP "Medobory–2006". [in Ukrainian].
- Starenkiy, I. O. (2015). *Arkheolohichni doslidzhennia H. M. Khotiuna. Muzeina sprava na Podilli: istoriia ta suchasnist*. Kam'ianets-Podilskiy: PP "Medobory–2006", 186–191. [in Ukrainian].
- Тєговський, J. (1997). *Sprawa przyłączenia Podola do Korony Polskiej w końcu XIV wieku*. *Teki Krakowskie*, 5, 155–176. [in Poland].
- Vynokur, I. S. & Horishnii, P. A. (1994). *Bakota. Stolytsia davnoruskoho Ponyzzia*. Kam'ianets-Podilskiy: Tsentр podillieznavstva. [in Ukrainian].
- Vynokur, I. S. & Khotiun, H. N. (1965). *Yssledovanye srednevekovoho dvortsazamka v Bakote. Tezy dopovidei Podilskoi istoriko-kraieznavchoi konferentsii*. Khmelnytskyi, 85–86. [in Russian].

## ІЛЮСТРАЦІЇ

---



Рис. 1



Рис. 2



Рис. 3

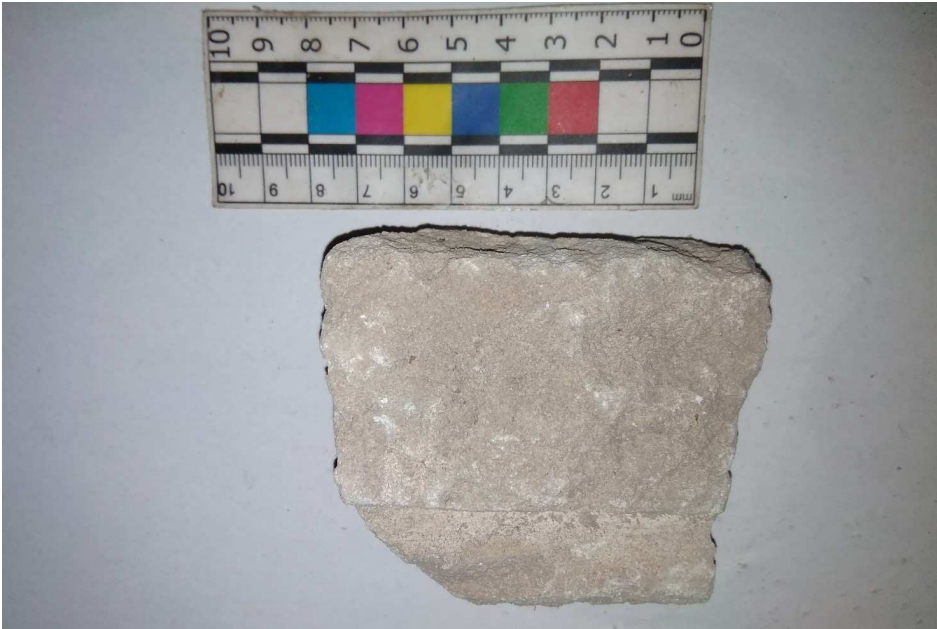


Рис. 4